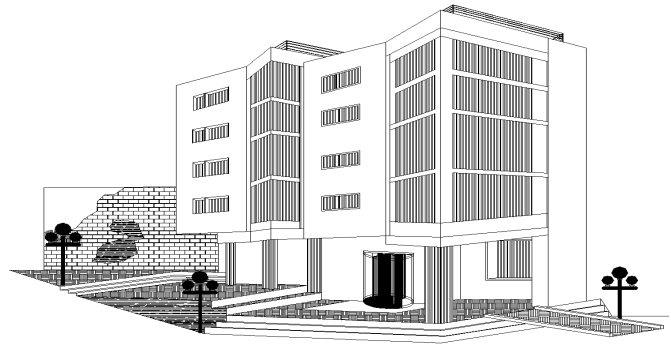




09- 540 Sanniki ul. Fabryczna 3
tel: 600 220 456, 795 475 883
fax: 46 880 70 90
email: intecplan@home.pl
www.intecplan.com.pl
NIP 971- 008-53-70 REGON 611398604



PROJEKT TECHNICZNY

Przedmiot opracowania	Remont boiska piłkarskiego w Kiernozi			
Inwestor:	Gmina Kiernozia ul. Sobocka 1A 99-412 Kiernozia			
Adres Inwestycji:	Obręb 0007 Kiernozia, działki nr ewid. 294, 297			
Autorzy				
Branża	Projektant	Specjalność	Nr uprawnień	Podpis
Budowlana	mgr inż. Marek Krawczyk	konstrukcyjno budowlana	MAZ/0079/POOK/10	
EGZ nr 1.				

Styczeń 2018 r.

Spis treści

Strona tytułowa	1
Spis treści.....	2
Oświadczenie projektantów	3
Opis techniczny.....	4
Rysunki:	
Z 1-Plan zagospodarowania terenu.....	9
B-1-Przekroje konstrukcyjne - ogrodzenia oraz furtek.....	10
B-2-Przekroje konstrukcyjne - brama.....	11
B-3-Przekroje konstrukcyjne - chodnik.....	12
B-4-Przekroje konstrukcyjne - piłkochwył.....	13
B-5-Przekroje konstrukcyjne - siedziska.....	14

OŚWIADCZENIE PROJEKTANTA

Oświadczam, że projekt „**Remont boiska piłkarskiego w Kiernozi**”

Lokalizacja:

obręb 0007 Kiernozia, działki nr ewid. 294, 297

Kiernozia, gmina Kiernozia, powiat łowicki, woj. łódzkie,
został sporządzony zgodnie z obowiązującymi przepisami i zasadami wiedzy technicznej.

Podstawa prawna: zgodnie z art. 20 ust. 4 Ustawy z dnia 7 lipca 1994 roku Prawo Budowlane, po zmianach wprowadzonych Ustawą z dnia 16 kwietnia 2004r. p zmianie Ustawy Prawo Budowlane (Dz. U. 2013 poz. 1409 tekst jednolity z późniejszymi zmianami)

Projektat:

.....
mgr inż. Marek Krawczyk
w specj. konstrukcyjno budowlanej
MAZ/0079/POOK/10

OPIS TECHNICZNY

do projektu remontu boiska piłkarskiego

1. DANE EWIDENCYJNE

Inwestor: Gmina Kiernozia ul. Sobocka 1A, 99-412 Kiernozia

Opracowanie wykonano na podstawie obowiązujących dokumentów:

- umowa z Inwestorem
- mapa zasadnicza
- regulamin rozgrywek piłkarskich MZPN 2016/2017
- uchwała nr 1/2015 MZPN

2. ZAKRES OPRACOWANIA

Zakres opracowania obejmuje teren należący do Gminy Kiernozia, działki o nr ewid. 294, 297 obręb 0007 Kiernozia. Obszar planowany do zagospodarowania przedstawiono to na rysunku zagospodarowania terenu.

Projekt zagospodarowania działki obejmuje: utwardzenie o nawierzchni z tłucznia kamiennego ograniczone krawężnikami betonowymi wtopionymi, siedziska, piłkochwyty, ogrodzenie panelowe, furtki oraz bramę.

3. OPIS STANU ISTNIEJĄCEGO

Istniejące zagospodarowanie terenu:

Działka objęta opracowaniem położona jest w miejscowości Kiernozie i stanowi teren użyteczności publicznej.

Na działce objętej opracowaniem znajdują się boisko piłkarskie oraz budynek związany z jego funkcjonowaniem. W południowo-zachodniej części działki 297 znajdują się drzewa. Pozostałą część terenu porasta trawa.

Teren ogrodzony jest siatką stalową. Ogrodzenie jest w bardzo złym stanie technicznym i estetycznym. Połączenie z drogą publiczną stanowi zjazd ulokowany w północno-wschodniej części działki 297.

4. PROJEKT ZAGOSPODAROWANIA TERENU

4.1. OPIS PROJEKTOWANYCH ROBÓT W TERENIE

Na przedmiotowym terenie działki projektuje się remont istniejącego boiska, polegającą na wyposażeniu boiska w siedziska na łączną ilość 100 miejsc, piłkochwyty na końcach boisko o długości 25m każdy, wykonaniu utwardzenia z tłucznia kamiennego ograniczonego krawężnikami w północnej

części działki 297 oraz wykonaniu ogrodzenia panelowego wraz z 3 furtkami i bramą przesuwaną.

Roboty ziemne mogą być wykonywane ręcznie lub mechanicznie przy użyciu dowolnego sprzętu przeznaczonego do wykonywania zamierzonych robót, np.:

- równiarki lub spycharki uniwersalne;
- walce statyczne, wibracyjne lub płyty wibracyjne;

Roboty ziemne związane z wykonywaniem wykopów należy poprzedzić wykonaniem przekopów kontrolnych w celu zlokalizowania infrastruktury podziemnej w rejonie prowadzonych robót.

Przed przystąpieniem do wykonywania wykopów pod budowę obiektu należy sprawdzić zgodność rzędnych terenu z danymi podanymi w projekcie. W tym celu należy wykonać kontrolny pomiar sytuacyjno-wysokościowy. W trakcie realizacji wykopów konieczne jest kontrolowanie warunków gruntowych.

4.2. ODDZIAŁYWANIE INWESTYCJI NA ŚRODOWISKO:

Realizacja obiektu nie będzie miała negatywnego wpływu na otoczenie i środowisko przyrodnicze, a szczególności na drzewostan, glebę, wody powierzchniowe i podziemne, atmosferę.

Podczas realizacji inwestycji należy:

- prowadzić gospodarkę odpadami zgodnie z wymaganiami ochrony środowiska oraz planem gospodarki odpadami (art. 7 ust.1 ustawy z dnia 27 kwietnia 2001 r. o odpadach Dz. U. z2007r. Nr 39, poz. 251 ze zm.),
- prace budowlane prowadzić w porze dnia, tak aby uciążliwości akustyczne były jak najmniejsze dla okolicznej zabudowy,
- uciążliwości wynikające z funkcjonowania przedsięwzięcia powinny zamykać się w granicach działki,
- w trakcie realizacji przedsięwzięcia zapewnić oszczędne korzystanie z terenu, a po zakończeniu prac budowlanych zdegradowany teren przywrócić do stanu pierwotnego,
- stosować niezbędne środki techniczne i organizacyjne w celu utrzymania dróg dojazdowych w czystości oraz ograniczające emisję pyłu w trakcie transportu materiałów i prac budowlanych.

Zabezpieczyć drzewa w obrębie placu budowy poprzez oszalowane matami lub deskami pni drzew, w razie konieczności zabezpieczyć korzenie oraz korony drzew, wykopy w pobliżu drzew zasypać niezwłocznie po zakończeniu prac.

Inwestycja ma charakter lokalny, usytuowanie poza Obszarem Natura 2000, możliwość występowania okresowego pogorszenia klimatu akustycznego, zwiększenia wytwarzania odpadów, emisji gazów oraz pyłów, oddziaływania te ustąpią po zakończeniu prac budowlanych, w trakcie prac ograniczyć uciążliwości do niezbędnego minimum według obowiązujących przepisów, nie występują oddziaływania transgraniczne.

Przyjęte w projekcie rozwiązania przestrzenne, funkcjonalne i techniczne nie powodują negatywnych skutków dla środowiska przyrodniczego, zdrowia ludzi i innych obiektów budowlanych.

4.3. ROZBIÓRKI

Przed przystąpieniem do robót montażowych należy wykonać demontaże i rozbiórki elementów istniejącego zagospodarowania na działce.

Na terenie boiska należy zdemontować istniejące ogrodzenie.

4.4. BILANS TERENU

Teren objęty analizą – 11454m²

Boisko trawiaste – 7524 m²

Tereny utwardzone – 412m²

Tereny zabudowane – 76m²

Pozostałe tereny zielone – 3442 m²

5. OPIS PROJEKTOWANYCH OBIEKTÓW

5.1. OGRODZENIE BOISKA

Na całym obwodzie terenu boiska ogrodzenie wysokości 2,2m – z paneli stalowych zgrzewanych ocynkowanych. Słupki są wykonane z zaślępionego profilu stalowego 80 x 50 mm x 3mm o długości L= 3,10 m. dostosowanej do wysokości ogrodzenia. Rozstaw słupków 2,5 m.

Średnica drutu paneli:

- pozioma 5 mm

- pionowa 5 mm

Oczka ogrodzenia: 200 x 50 mm,

Bramy o szerokości w świetle 5,00m i wysokości 1.50m ,wykonane z profilu stalowego 60 x 80 x3 wypełniona kształtownikiem stalowym 25mm x 25mm

W linii ogrodzenia projektuje się trzy furtki o szerokości w świetle 1.5m i wysokości 2.20m. Wypełnienie furtki panel jak w ogrodzeniu. Furtki wyposażać w klamki i zamki.

5.2. PIŁKOCHWYTY

Piłkochwyty o wysokości 6,0 m. Rozstaw słupków 5,0 m. Siatka na piłkochwyty – polietylenowa wielkość oczka 100x100 grubość siatki min 6mm. Siatkę montować góra na wspornikach, dołem kotwić do metalowych wkładek zamontowanych w betonowych podwalinach słupków.

Fundamenty wykonać jako punktowe o wymiarach 50 x 50 cm z betonu C16/20.

5.3 SIEDZISKA

Wykonane w rzędach siedzisk stadionowych mocowanych na nośnej konstrukcji metalowej. Siedziska wykonane metodą wtryskową z mieszanki polipropylenowo-polimerowej. Przeznaczone na widownie wewnątrz i na zewnątrz.

Siedzenia powinny być odporne są na promieniowanie UV, przez co nie powinny blaknąć i nie powinno widać po nich naturalnego procesu starzenia.

Krzeselka dostępne w kolorach: biały, żółty, zielony, czerwony, czarny, niebieski, granatowy.

Ława fundamentowa z betonu C16/20 o wymiarach 40x100x1010cm dla rzędu 20 siedzisk.

5.4. UTWARDZENIA TERENU

Projektuje się utwardzenie terenu z tłuczni kamiennej frakcji 0/32 mm o grubości nawierzchni 20cm, ułożonej na podsypce cementowo- piaskowej 1:4 grubości 10cm, i warstwie odsączającej w postaci zagęszczonego piasku o grubości warstwy 15cm.

Przed wykonaniem warstwy odsączającej koryto wyprofilować i zagęścić do I_s 0.97 – wykonać badania celem sprawdzenia dla każdej zagęszczanej warstwy lub dla całości badaniem VSS.

Nawierzchnię ograniczyć krawężnikami betonowymi wtopionymi o wymiarach 15x30x100cm na ławie betonowej 30x30cm z betonu C12/15.

6. UWAGI I ZALECENIA KOŃCOWE

Materiały budowlane oraz elementy prefabrykowane powinny odpowiadać atestom technicznym aprobatom oraz ustaleniom odnośnych norm elementy wyposażenia sportowego wymagają dopuszczenie do stosowania na zewnątrz.

Przed przystąpieniem do robót wykonawca jest zobowiązany do zapoznania się z pełną dokumentacją budowlaną

W sprawach nie określonych dokumentacją obowiązują:

- Warunki techniczne wykonywania i odbioru robót budowlanych
- Normy Polskiego Komitetu Normalizacyjnego
- Instrukcje, wytyczne i warunki techniczne producentów i dostawców materiałów.

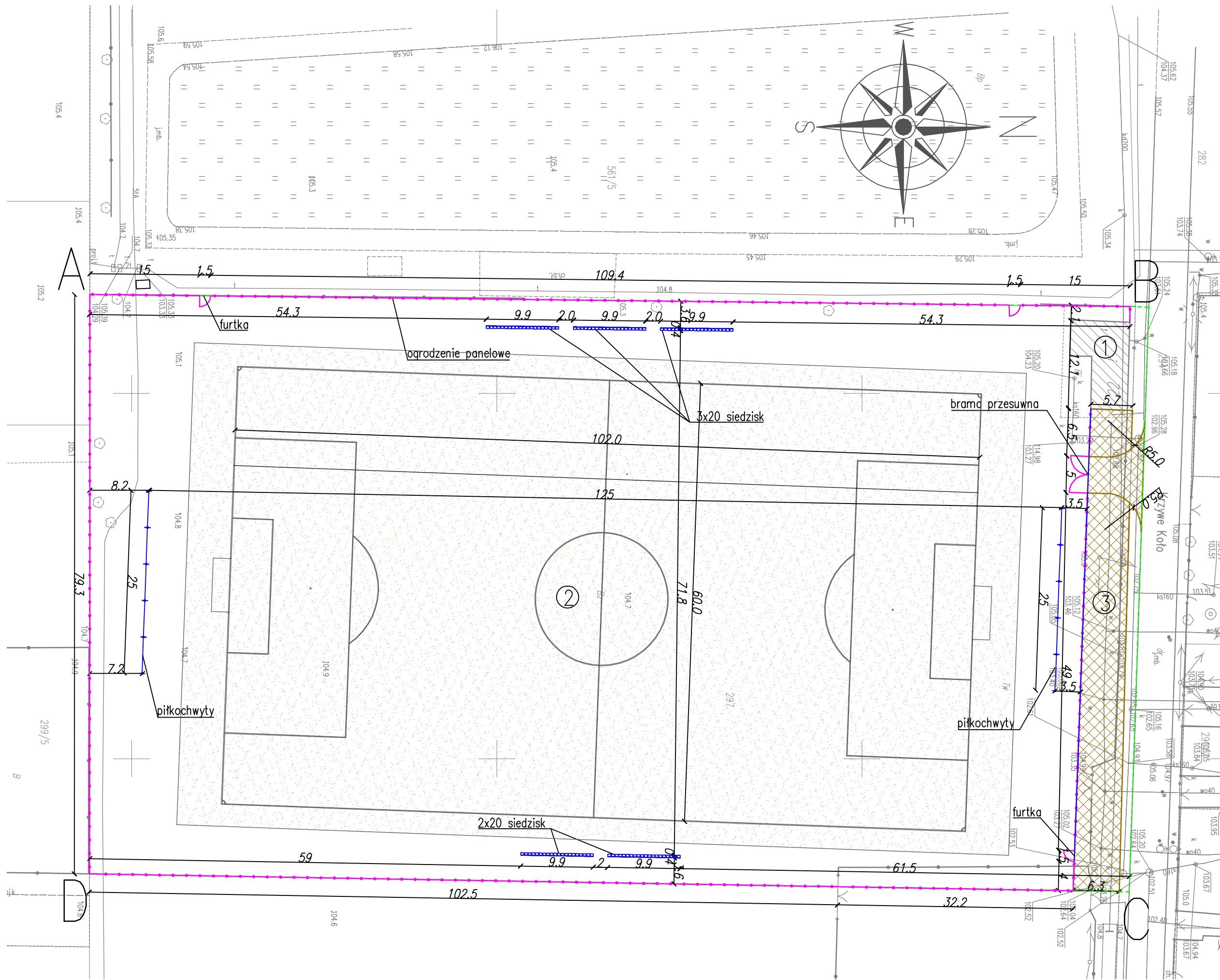
W czasie realizacji projektu Wykonawca ma prawo przyjąć materiał, urządzenie lub technologię inne od proponowanych w projekcie pod warunkiem , że będą posiadały one równą wartość techniczną, użytkową, estetyczną i będą spełniać wymagania określone w SIWZ.

Roboty budowlane powinny być wykonane zgodnie z zasadami sztuki budowlanej oraz obowiązującymi przepisami i normami.

Po zakończeniu prac budowlanych teren budowy należy doprowadzić do należytego stanu i porządku.

W razie zaistnienia wątpliwości, co do sposobu prowadzenia robót, wykonawca powinien skontaktować się z projektantem

Sporządził.....



1. Istn. budynek
2. Istn. boisko piłkarskie
3. Proj. nawierzchnia z tłucznia kamiennego ograniczona krawężnikami betonowymi

- A,B,C,D - granice opracowania
- - proj. ogrodzenie panelowe
 - ⌋ - proj. brama przesuwna
 - ┌ - proj. furtka
 - - proj. siedzisko
 - - proj. piłkochwyty
 - - proj. krawężnik wtopiony

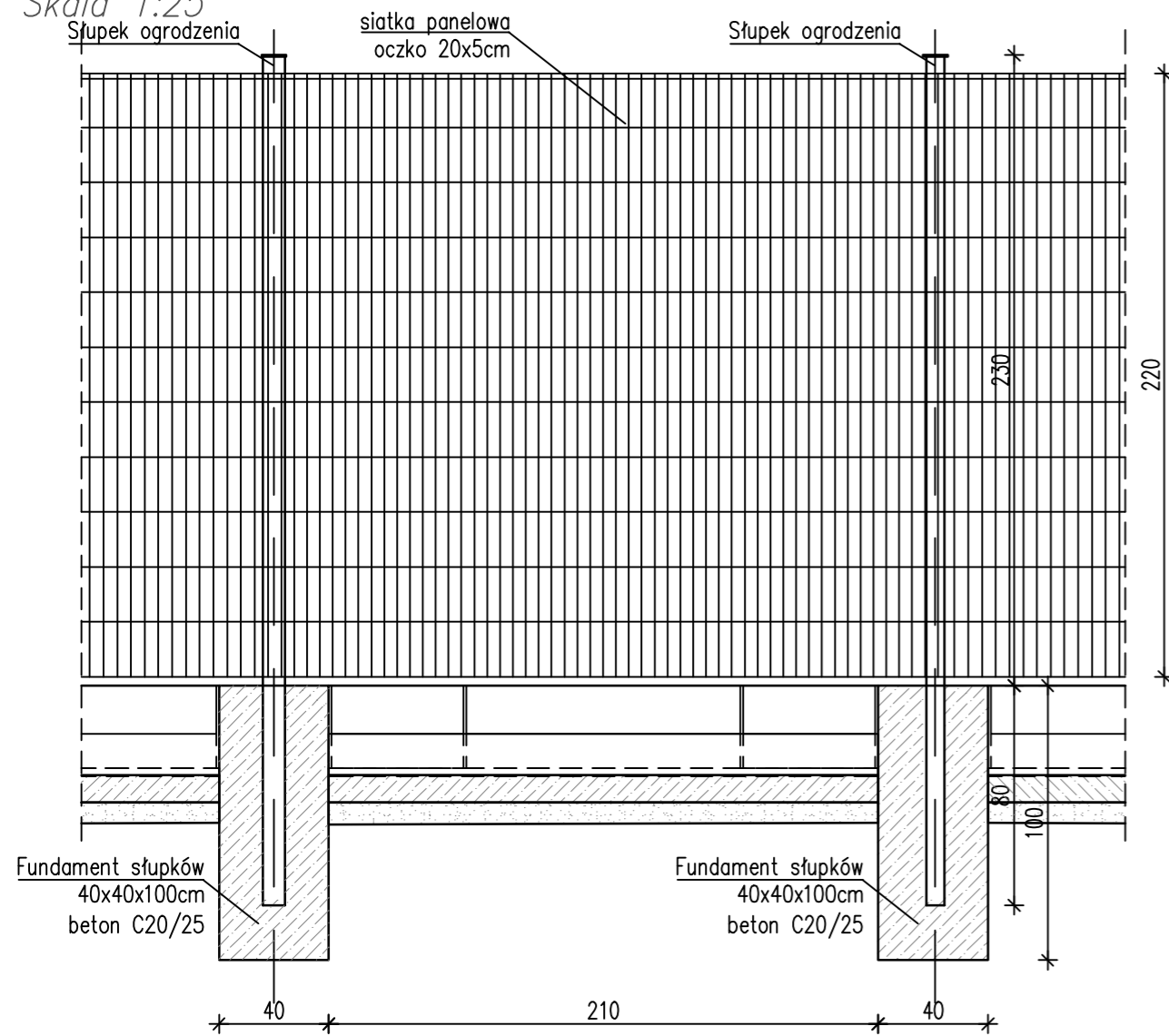
Wymiary podano w [m]

www.intecplan.com.pl

Temat:	Remont boiska piłkarskiego w Kiernozi		
Inwestor:	Gmina Kiernozi ul. Sobocka 1A, 99-412 Kiernozi		
Opracował:	mgr inż. Kamil Szymajda		
Projektował:	mgr inż. Marek Krawczyk w specj. budowlanej MAZ/0079/POOK/10		
Branża:	Budowlana		
Lokalizacja:	obrub 0007 Kiernozi, nr ewid. działki 294, 297	nr rys. Z-1	
Nazwa rys:	Projekt zagospodarowania terenu		
data:	format rys:	skala:	nr str.
I 2018	A-3	1:500

Ogrodzenie panelowe – Przekrój podłużny

Skala 1:25

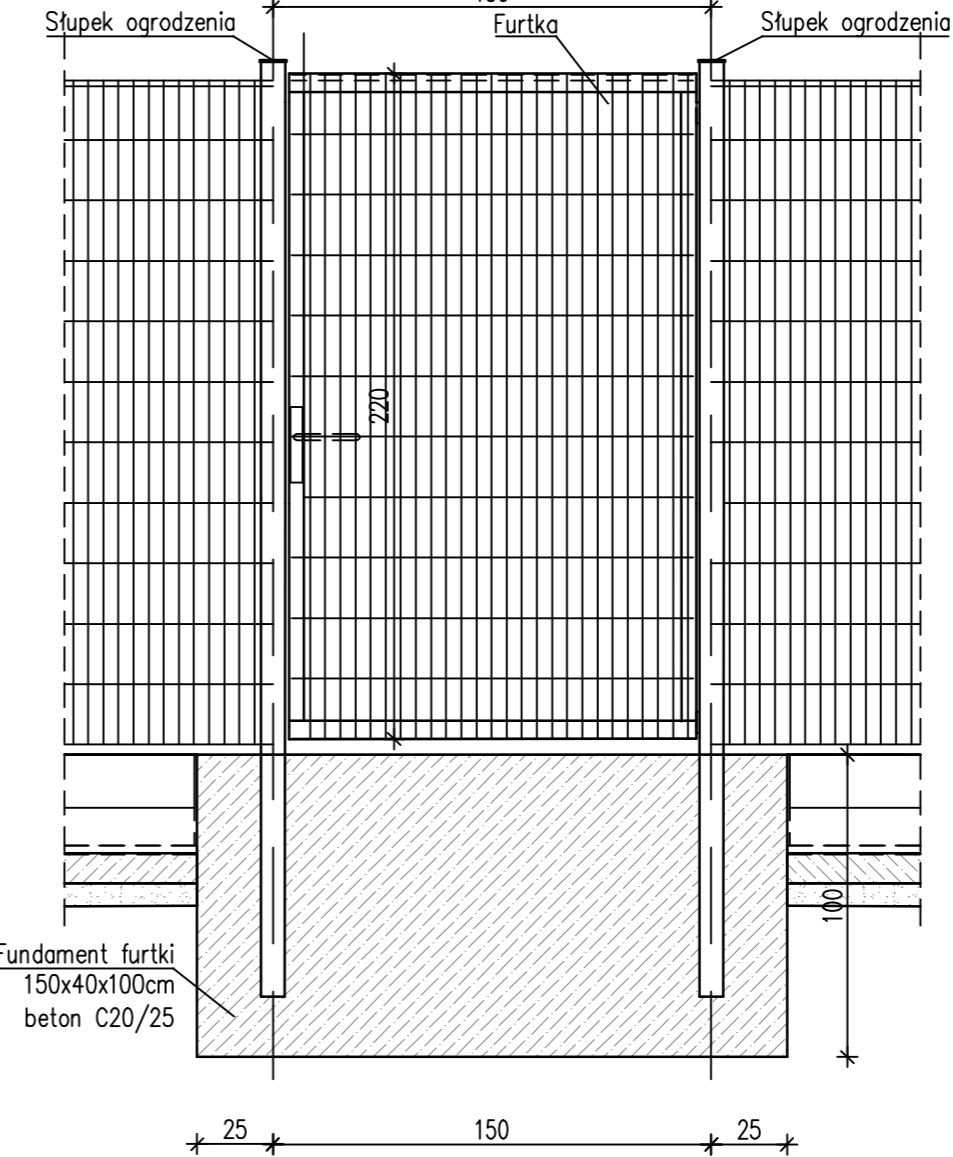
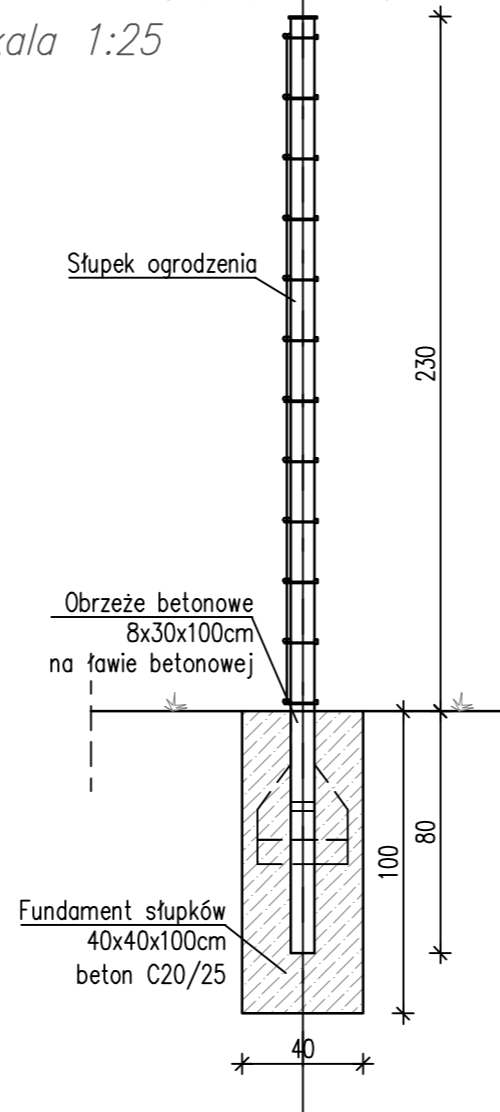


Ogrodzenie panelowe Furtka – Przekrój podłużny

Skala 1:25

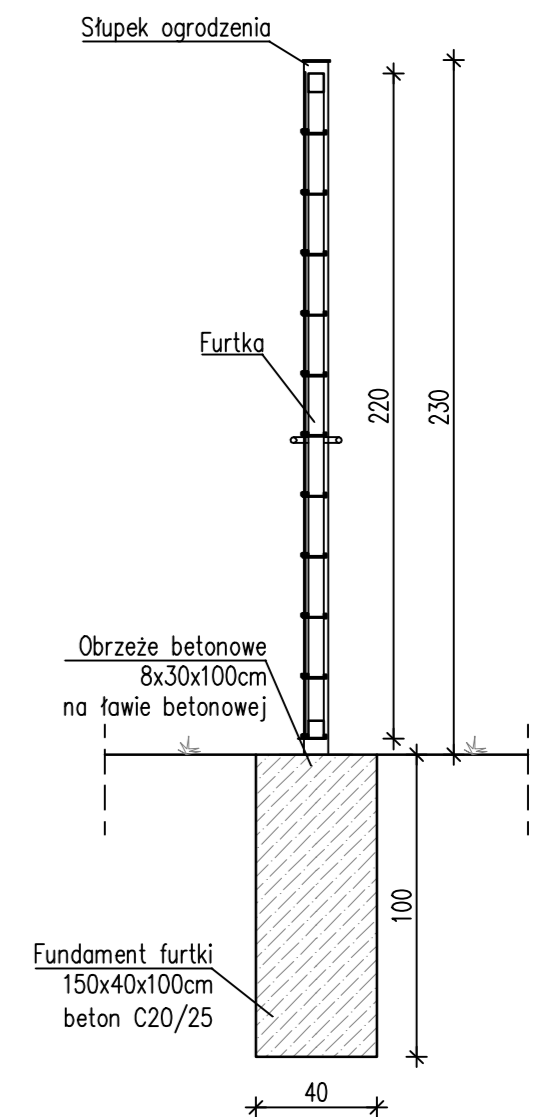
– Przekrój poprzeczny

Skala 1:25



Furtka – Przekrój poprzeczny

Skala 1:25



Wymiary podano w [cm]


Siatka panelowa wraz ze słupami ,panel kratowy przykręcany do konstrukcji, średnica drutu poziomego: 5 [mm],

średnica drutu pionowego: 5 [mm],

wymiar oczek prostych 50 x 200 [mm]

Siatka stalowa, cynkowana ogniowo i malowana

www.intecplan.com.pl

Temat:	Remont boiska piłkarskiego w Kiernozi		
Inwestor:	Gmina Kiernozia ul. Sobocka 1A, 99-412 Kiernozia		
Opracował:	mgr inż. Kamil Szymajda		
Projektował:	mgr inż. Marek Krawczyk w specj. budowlanej MAZ/0079/POOK/10		
Branża:	Budowlana		
Lokalizacja:	obręb 0007 Kiernozia, nr ewid. działki 294, 297	nr rys. B-1	
Nazwa rys:	Przekroje konstrukcyjne - ogrodzenia oraz furtek		
data:	format rys:	skala:	nr str.
1 2018	297x500	1:500

Brama — Przekrój podłużny

Skala 1:25

Słupek bramy

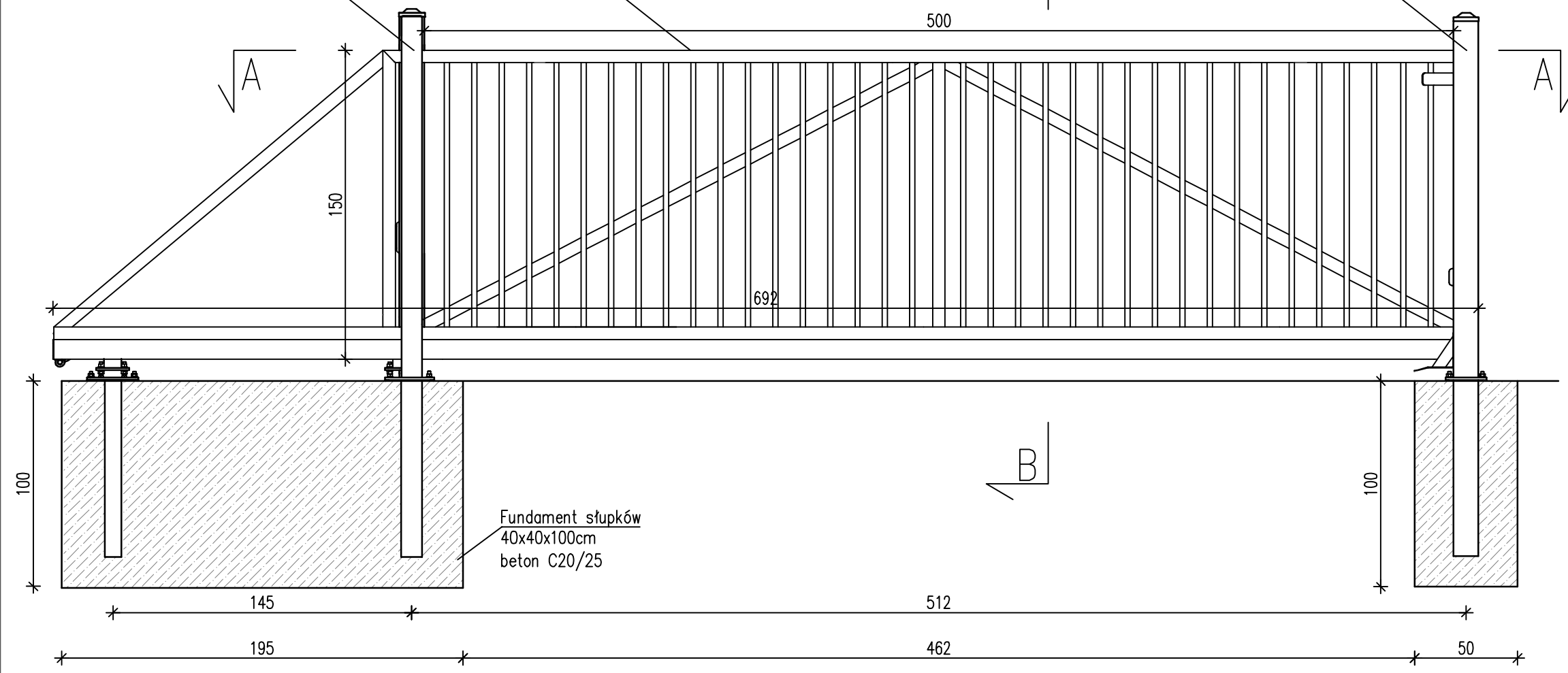
Brama przesuwna

B

Słupek bramy

A

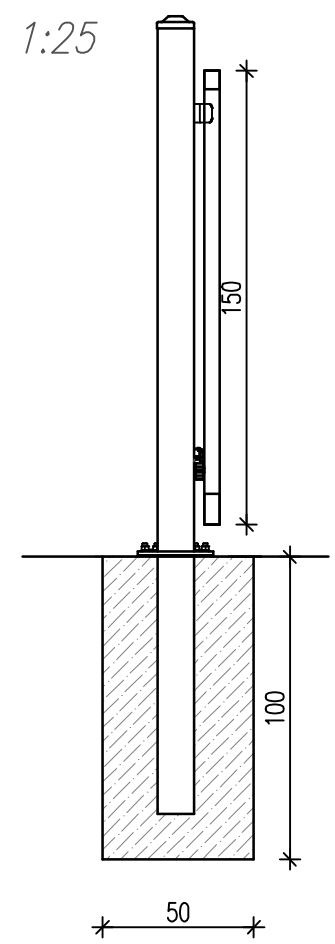
A



Fundament słupków
40x40x100cm
beton C20/25

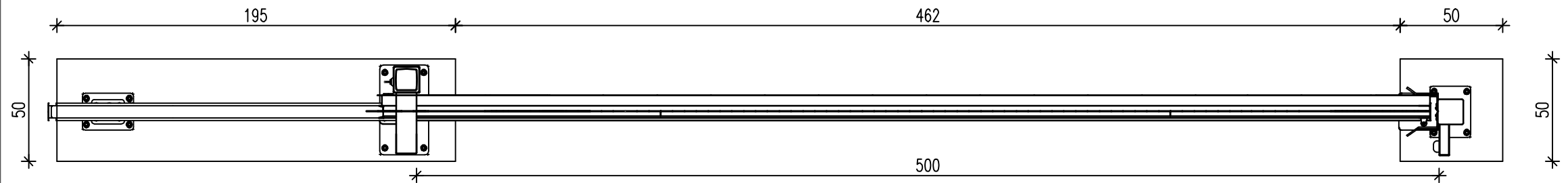
Brama — Przekrój B-B

Skala 1:25



Brama — Przekrój A-A

Skala 1:25

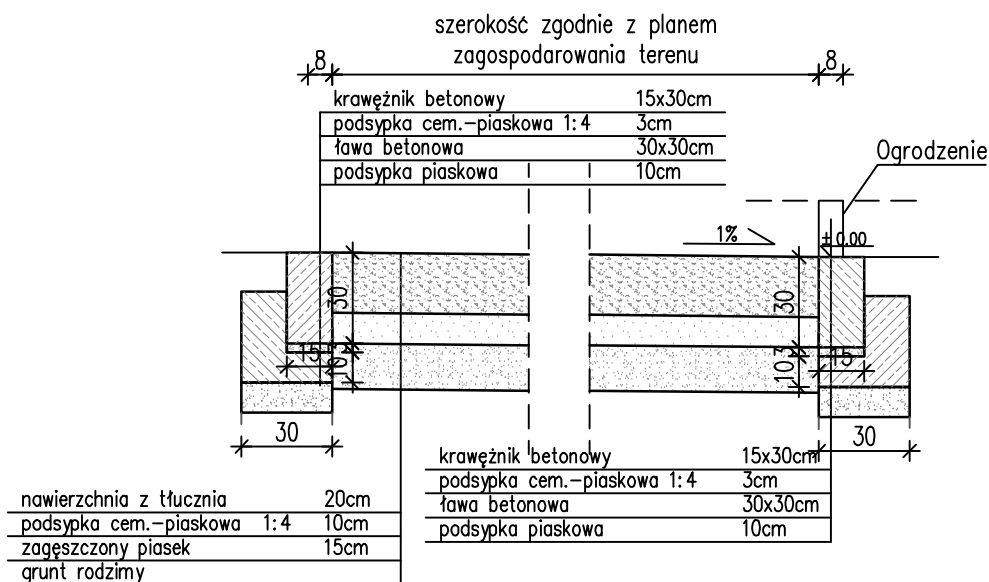


Wymiary podano w [cm]
Brama samonośna wysięgnikowo zawieszona nad wjazdem. Brama składa się z szyny jezdnej, zespołu jezdno, konstrukcji zamkniętej skrzydła bramy, ramy prowadzącej, słupa zamykającego wyposażonego w chwytak oraz podpory tylnej stabilizującej skrzydło po jej otwarciu (w zależności od szerokości bramy).
Przekrój szyny jezdnej 95 x 85 [mm]
Wypełnienie skrzydła: kształtowniki zamknięte 25 x 25 [mm] (spawane do konstrukcji).
Fundamenty wykonać wg zaleceń producenta wybranej bramy

www.intecplan.com.pl


Temat:	Remont boiska piłkarskiego w Kiernozi		
Inwestor:	Gmina Kiernozia ul. Sobocka 1A, 99-412 Kiernozia		
Opracował:	mgr inż. Kamil Szymajda		
Projektował:	mgr inż. Marek Krawczyk w specj. budowlanej MAZ/0079/POOK/10		
Branża:	Budowlana		
Lokalizacja:	obręb 0007 Kiernozia, nr ewid. działki 294, 297	nr rys.	B-2
Nazwa rys:	Przekroje konstrukcyjne - brama		
data:	format rys:	skala:	nr str.
I 2018	A-3	1:500

Skala 1:25



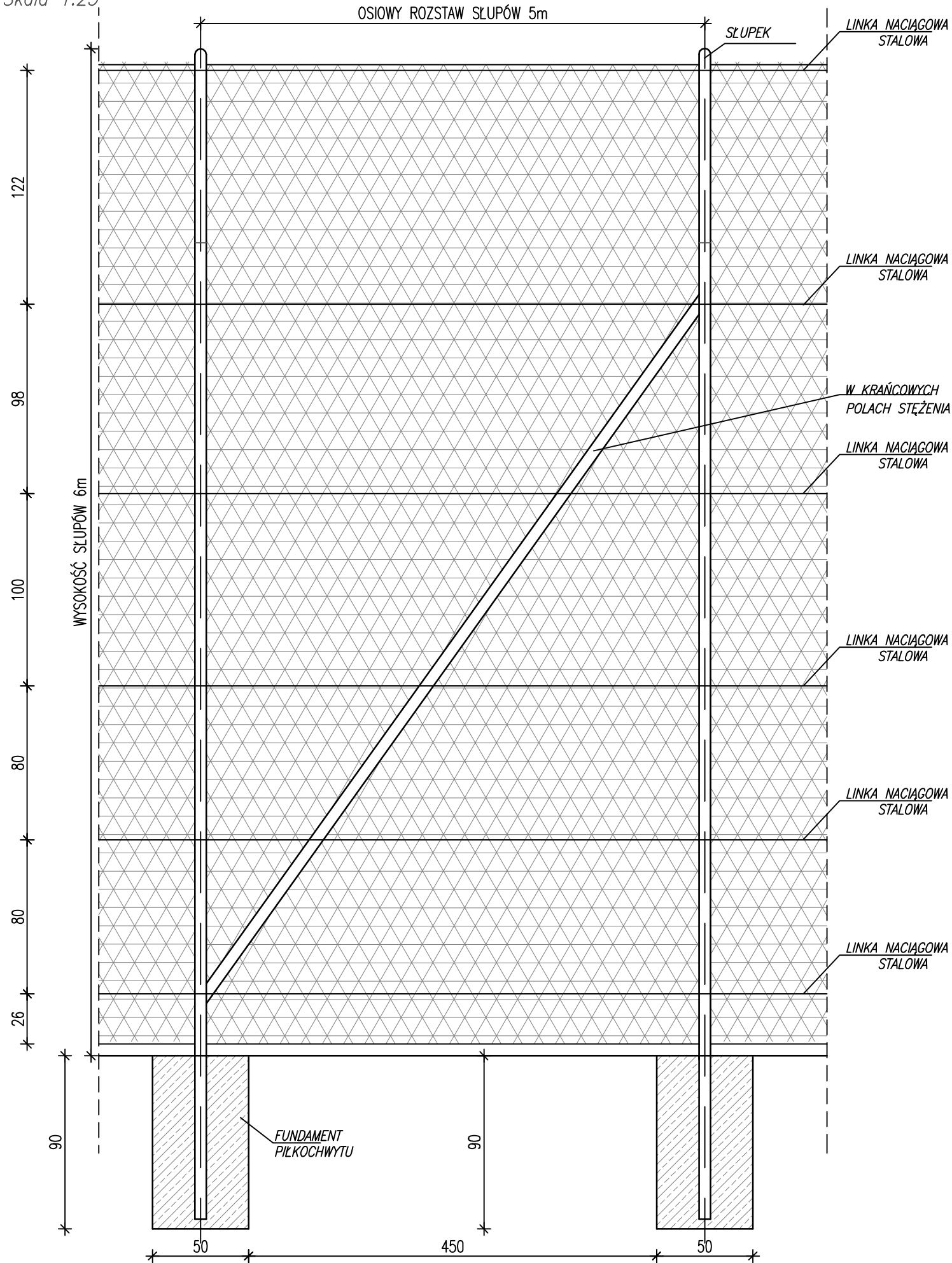
Wymiary podano w [cm]

www.intecplan.com.pl

Temat:	Remont boiska piłkarskiego w Kiernozi		
Inwestor:	Gmina Kiernozia ul. Sobocka 1A, 99-412 Kiernozia		
Opracował:	mgr inż. Kamil Szymajda		
Projektował:	mgr inż. Marek Krawczyk w specj. budowlanej MAZ/0079/POOK/10		
Branża:	Budowlana		
Lokalizacja:	obręb 0007 Kiernozia, nr ewid. działki 294, 297	nr rys. B-3	
Nazwa rys:	Przekroje konstrukcyjne - chodnik		
data:	format rys:	skala:	nr str.
I 2018	A-4	1:500

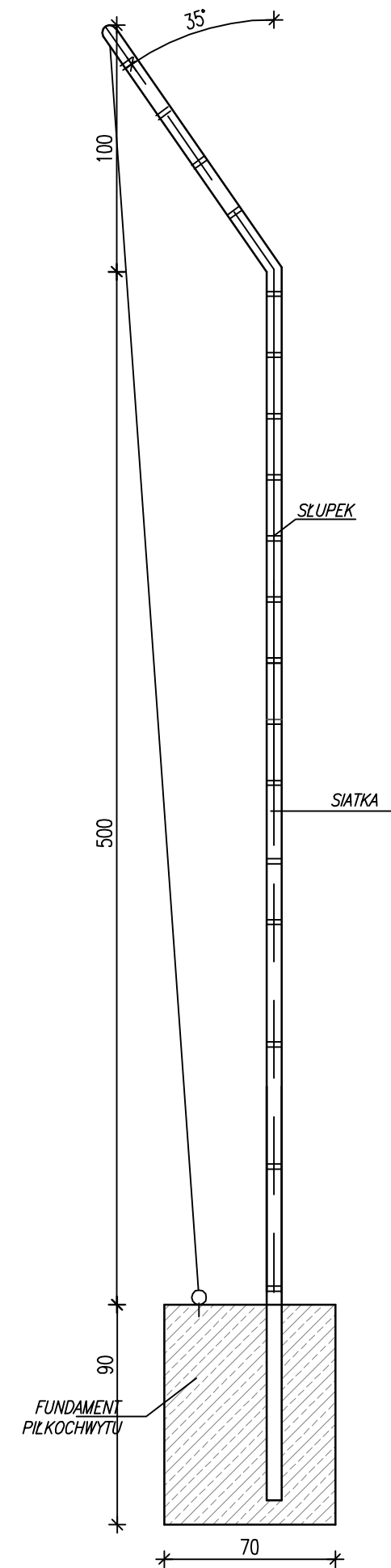
Przekrój podłużny

Skala 1:25



Przekrój poprzeczny

Skala 1:25



Wymiary podano w [cm]

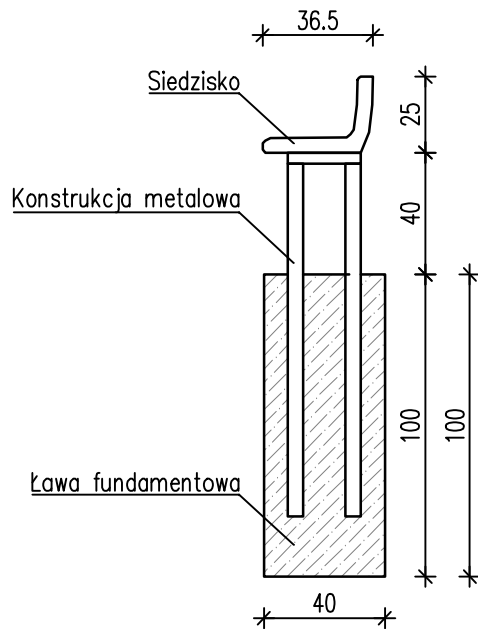
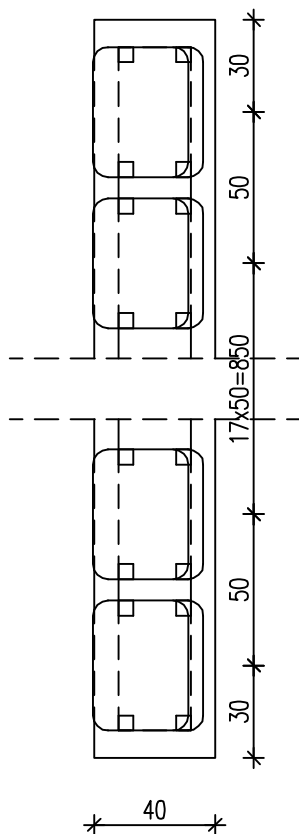
www.intecplan.com.pl

Temat:	Remont boiska piłkarskiego w Kiernozi		
Inwestor:	Gmina Kiernozia ul. Sobocka 1A, 99-412 Kiernozia		
Opracował:	mgr inż. Kamil Szymajda		
Projektował:	mgr inż. Marek Krawczyk w specj. budowlanej MAZ/0079/POOK/10		
Branża:	Budowlana		
Lokalizacja:	obwód 0007 Kiernozia, nr ewid. działki 294, 297	nr rys.	B-4
Nazwa rys:	Przekroje konstrukcyjne - piłkochwyt		
data:	format rys:	skala:	nr str.
I 2018	A-3	1:500

Widok z góry – Przekrój poprzeczny

siedziska dla 20 osób Skala 1:25

Skala 1:25



Wymiary podano w [cm]

www.intecplan.com.pl

Temat:	Remont boiska piłkarskiego w Kiernozi			
Inwestor:	Gmina Kiernozia ul. Sobocka 1A, 99-412 Kiernozia			
Opracował:	mgr inż. Kamil Szymajda			
Projektował:	mgr inż. Marek Krawczyk w specj. budowlanej MAZ/0079/P00K/10			
Branża:	Budowlana			
Lokalizacja:	obręb 0007 Kiernozia, nr ewid. działki 294, 297	nr rys. B-5		
Nazwa rys:	Przekroje konstrukcyjne - siedziska			
data:	format rys:	skala:	nr str.	
I 2018	A-4	1:500	